

かのや 社協だより

第40号

平成30年4月28日発行

鹿屋
地区



吾平ふれあい・いきいきサロン交流会

吾平
地区



ふれあい・いきいきサロン交流会

串良
地区



輝北
地区



**支え合いの輪が
地域に広がります
ように！**

**(ふれあい・いきいきサロン
交流会開催)**

Topics

この広報紙は共同募金の配分金で発行されています。



- 平成30年度事業計画及び予算について P 2～3
- 社協会費にご協力ください..... P 4
- ボランティアセンターをご利用ください P 6～7

平成30年度 事業計画

基本方針

- 少子高齢化や核家族化の進行，人口減少，地域のつながりの希薄化など，社会を取り巻く環境が大きく変化している中，地域で孤立してしまう高齢者や生活困窮者などに対し，いかに支援していくかが大きな課題となっています。誰もが様々な生活課題を抱えながらも住み慣れた地域で自分らしく暮らしていくためには，「地域共生社会」の実現をめざすとともに，包括的な支援体制の構築が求められており，地域福祉の推進組織である社会福祉協議会の役割はより一層重要なものとなっています。
- 平成27年度に策定した「鹿屋市社会福祉協議会発展・強化計画」及び平成28年度に策定した「第2期鹿屋市地域福祉活動計画」に基づき，「市民誰もが安心して暮らせる健康でぬくもりに満ちた福祉コミュニティの創造」の実現に向けて，地域福祉活動の推進に努めてまいります。また，地域の社会福祉法人やボランティア等と協働した事業や活動を積極的に進めてまいります。
- 経営面においては依然として厳しい状況が続いており，法人運営の在り方を根本的に見直す時期となっています。組織運営の在り方や，既存事業の見直し，介護保険事業等の効率的な経営等に努め，事業・組織・財政との基盤強化を図っていく必要があります。
本年度は，地域福祉推進の中核的な推進団体としての使命を再認識し，役職員等が一丸となって地域福祉の向上を図るため，次の重点目標を掲げて事業を推進してまいります。

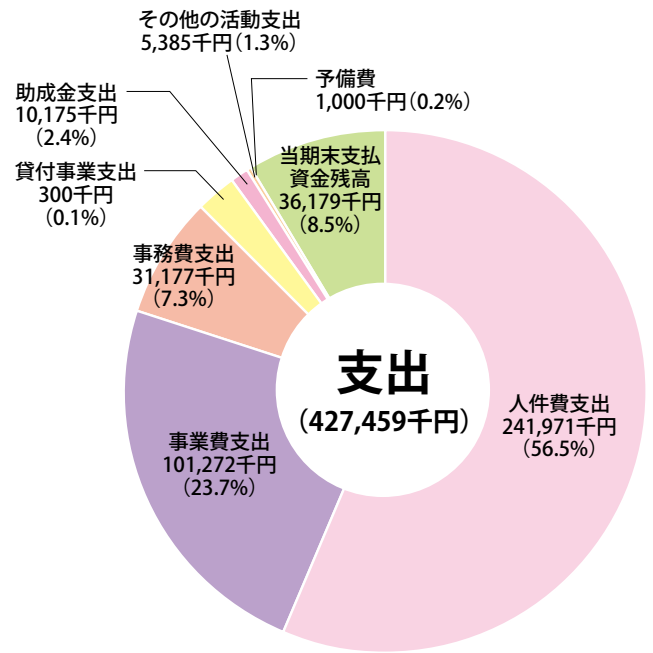
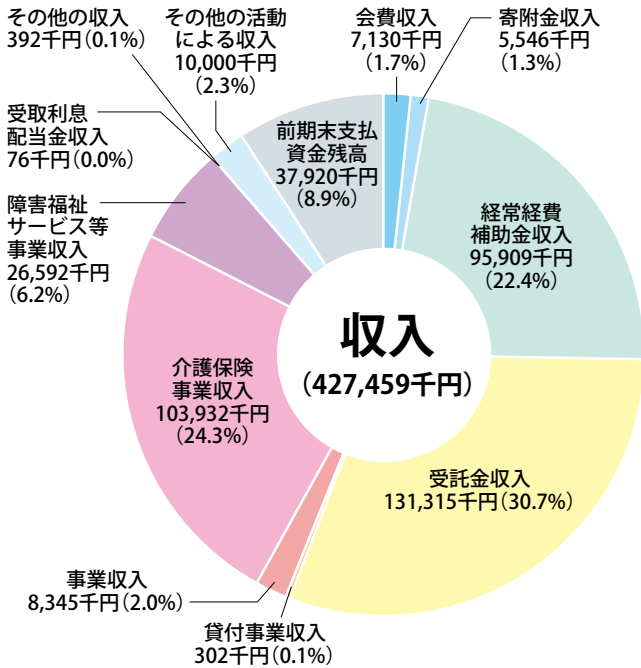
重点目標

- 1 社会福祉協議会の事業・組織・財政の基盤強化
- 2 地域福祉活動の推進（我が事・丸ごと地域づくり推進事業，生活支援体制整備事業の推進）
- 3 権利擁護推進センターの円滑な運営と高齢者等の権利擁護の推進
- 4 広報啓発活動等の充実
- 5 指定管理施設「市民交流センター福祉プラザ，輝北ふれあいセンター」の適正な管理運営
- 6 在宅福祉サービス事業の充実と効率的な運営

事業実施計画

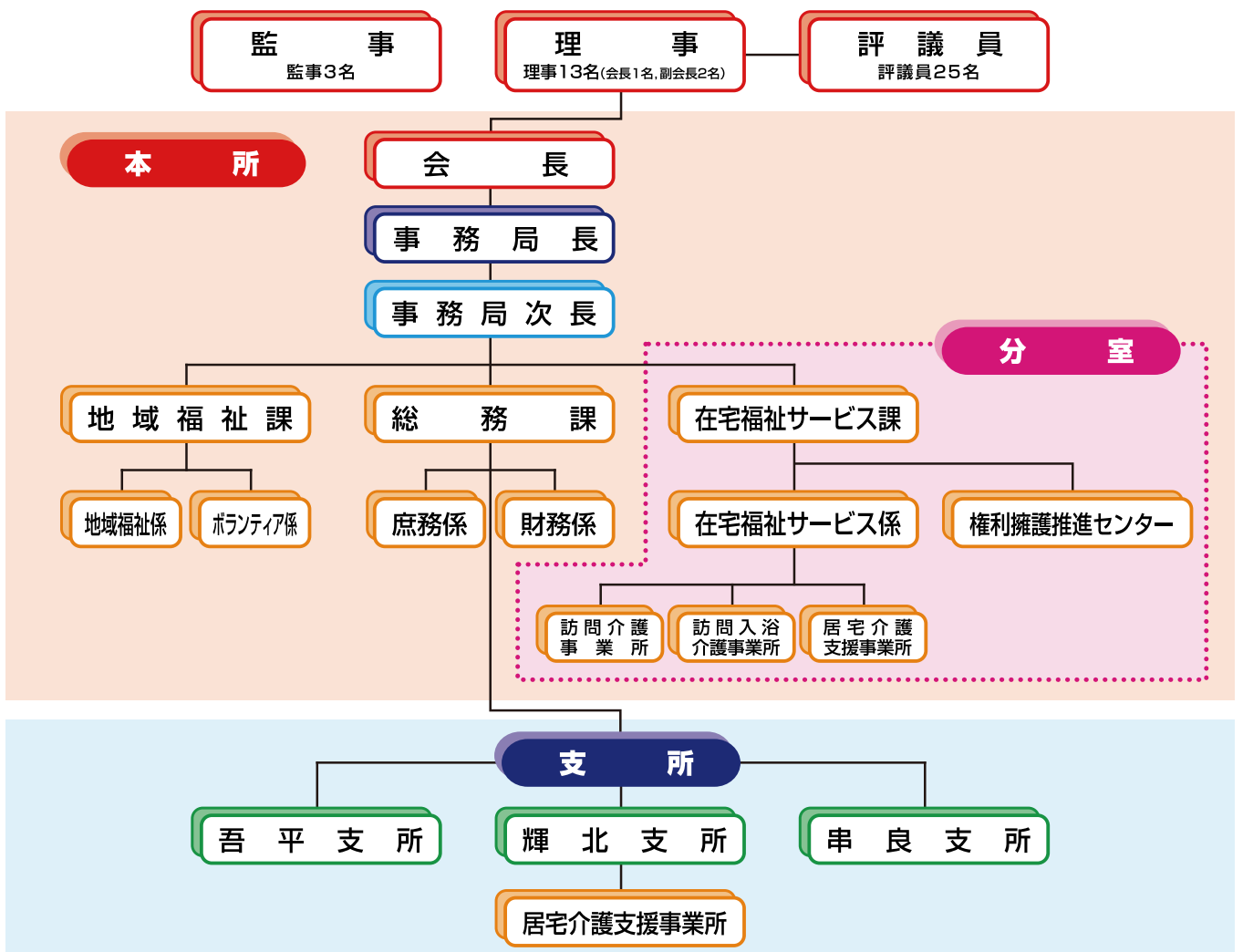
在宅福祉サービス事業部門 <ul style="list-style-type: none">・ 介護サービス事業の経営・ 権利擁護推進センターの円滑な運営と高齢者等の権利擁護の推進・ 生きがい対応型デイサービス事業の実施・ 障がい者基幹相談支援センター事業の実施・ 社会福祉会館事業の実施	地域福祉活動推進部門 <ul style="list-style-type: none">・ 地域福祉活動の推進・ 生活支援・介護予防体制の充実・強化・ 地域福祉活動計画の進行管理及び評価・ 福祉教育やボランティア活動の推進・ 総合相談事業（心配ごと相談事業）の実施・ 障がい者の社会参加と自立支援の促進・ 子育て支援事業の推進・ 広報啓発活動等の充実・ 低所得世帯等の福祉の増進・ 各種イベントの開催・ 共同募金配分金事業・ 福祉団体等の育成援助・ 共同募金運動への協力・ 日本赤十字社会員増強運動への協力	総務部門 <ul style="list-style-type: none">・ 会務の運営並びに連絡・協調・ 会員制度の周知と加入促進・ 広報啓発活動の推進・ 社会福祉功労者の表彰・ 指定管理施設の適正な管理・運営・ 役職員等の研修・ 人材の育成・ その他
------------------------------------------------------------------------------------------------------------------------------------------------------------------------------------------------------------	----------------------------------------------------------------------------------------------------------------------------------------------------------------------------------------------------------------------------------------------------------------------------------------------------------------------------------------------------------------------------------------------------------	-----------------------------------------------------------------------------------------------------------------------------------------------------------------------------------------------------------------------

平成30年度 鹿屋市社会福祉協議会 会計収支予算



※円グラフの割合については、小数第2位を四捨五入して表示しております。

鹿屋市社会福祉協議会の組織



あなたも福祉のまちづくりに参加しませんか。 ～社協会費にご協力ください～

鹿屋市社会福祉協議会（略して「社協」といいます。）では、“地域福祉の
主役である住民”と“地域福祉を推進する社協”が一体となって福祉のまち
づくりを行う上で欠かせない仕組みとして、会員制度を取り入れています。

平成30年4月1日より、今までの会員制度を改めて、賛同していただ
ける市民・会社や事業所などを幅広く募っていくこととなりました。

地域福祉を推進するうえで大切な財源です。

どうぞ、市民のみなさまのご理解とご協力をよろしくお願いいたします。



会員の種類	会 費	
一般会員（各世帯）	一 世 帯	年額 300 円
団体会員（企業・団体及び施設等）	一口当たり	年額 3,000 円
特別会員（特に本会の趣旨に賛同して いただける個人・団体・企業・施設等）	一口当たり	年額 10,000 円

Q 会員って何？

A 社協の地域福祉活動に賛同し、財政面から
支えてくださる方です。会員になることは、
地域福祉活動に参加する方法の一つです。

Q 会費は何に使っているの？

A お寄せいただいた会費は、子育て支援事業
から高齢者支援事業、障がい者支援やボラ
ンティアの育成事業など様々な地域福祉活

動に活かされています。

Q 会員になるにはどうすればいいの？

A 社協の窓口で、年間を通じて受付けていま
すのでお気軽にご連絡ください。また団体会員・
特別会員には会員の証として、今年度より「会
員の章」をお渡しすることになりました。
※一般会員の会費は、各町内会を通してご
協力いただいております。

今回から福祉の現場で活躍する皆様をご紹介します。

ふくし スマイル ワーカー

Vol.
1



鹿屋長寿園

生活支援課 介護部門
いきいきユニット介護職

いちはら ともか
市原 知佳さん (22)

【趣味】 休日にバスケットをして
体をリフレッシュすること

【この仕事をはじめたきっかけは？】

高校の時に祖母と一緒に住んで
いたことがあり、いろいろと話をす
るなかで高齢者と接することが好き
だなど思ったからです。

【仕事の内容は？】

生活支援全般です。食事介助や
入浴介助、排せつ介助など。利用者
様の良き話し相手となるように心掛

けています。人と関わることで人の
温もりが感じられ「ありがとう」と
言われるとこの仕事をして良かった
と思います。

【みなさんに一言】

若い世代の人にも介護の仕事に
興味をもってもらって、一緒に仕事
をしていきたいです！



鹿屋長寿園クリスマス会にて



県介護技能コンテスト食事介助部門最優秀賞を
受賞しました！



鹿屋市ファミリー・サポート・センター

～あなたの子育て応援します～

利用会員

★上の子の参観日、少しの間下の子をみてもらえないかなあ

★保育園のお迎え誰かに頼めないかなあ

★産前産後、家の事を手伝ってくれる人はいないかなあ



サポート会員

★毎日は難しいけれど、空いている時間に子育ての応援をしたいなあ

★ふれあうことで、子どもからパワーをもらいたいなあ

会員は登録制です

- 会員登録は無料です
 - 全国ファミリー・サポート・センター補償保険に加入します
- ※保険料はセンターが負担します

利用料金

- 月曜日～金曜日(祝日を除く)
午前7時～午後7時 1時間あたり 600円
- 上記以外 1時間あたり 700円

平成30年度ファミリー・サポート・センター講習会のご案内

第1回講習会	平成30年 5月22日(火) 9:30～16:00	リナシティかのや2階
第2回講習会	平成30年 9月12日(水) 9:30～16:00	リナシティかのや2階
第3回講習会	平成31年 2月中旬	リナシティかのや2階
全体交流会	平成30年 9月21日(金)10:00～12:00	リナシティかのや2階
フォローアップ講習会	平成30年11月中旬	リナシティかのや2階
お問合せ先 地域福祉課(ファミリー・サポート・センター) ☎ 44-2277		
※都合により変更する場合があります。		

平成30年度リナシティかのや福祉プラザ講座のご案内

平成30年度リナシティかのや福祉プラザでは、下記の講座の開催を予定しております。詳しくは、社協だより等で案内いたしますのでご覧ください。多くの皆様のご参加をお待ちしております。

講座名	時間	定員	場所	日程	回数
おもちゃドクター養成講座	10:00～15:00	10名	ボランティア室	5/19	全1回
鹿児島弁講座	13:30～15:00	50名	情報研修室	5/15,5/23,5/29, 6/5,6/12	全5回
傾聴ボランティア養成講座	19:00～20:30	50名	情報研修室	7月下旬～8月下旬	全6回
音楽療法講座	13:30～15:00	各40名	情報研修室	9月下旬～11月上旬	全3回 (前期/後期)
健康づくり講座	13:30～15:00	50名	情報研修室	10月上旬～10月下旬	全5回
男性のための料理教室	10:00～13:00	12名	調理室・団体活動室	11月上旬～11月下旬	全5回
パソコン講座(ワード)	13:30～16:30	12名	パソコン学習室	7月上旬～7月中旬	全10回
パソコン講座(エクセル)	13:30～16:30	12名	パソコン学習室	9月上旬～9月中旬	全10回
パソコン講座(ハガキ作成)	13:30～16:30	12名	パソコン学習室	11月下旬	全4回

ボランティアセンターの紹介

鹿屋市社会福祉協議会ボランティアセンターでは、ボランティアをしたい方と、必要な方をつなげる業務を行っています。また、ボランティアのための講座等も開催しています。

「ボランティアをしたい」「ボランティアに来てほしい」と思ったら、ボランティアセンターにご相談ください。



施設等での慰問活動



高齢者サロン活動支援



高齢者の見守り



買物支援



介護施設等での食事配膳やふれあいなど



災害支援



募金活動



スクールガード

講座・講習会の案内

ボランティアセンターでは、以下の講座やイベントの開催を予定しています。詳しくは、社協だより等で案内いたしますのでご覧ください。

講習会	日程	対象者	場所
ジュニアボランティア研修会	7月24日	小学4・5・6年生	リナシティかのや
サマーボランティア体験学習	7月25,26,27日	中・高校生	市内の高齢者施設等
ボランティア入門講座	8月下旬	一般	リナシティかのや
ボランティアフェスティバル	10月21日	一般	
災害ボランティア養成講座	11月上旬	一般	
福祉体験出前講座の実施	随時	町内会、学校、企業など	

講座・講習会の風景



ジュニアボランティア研修会



サマーボランティア体験学習



福祉体験出前講座

ボランティア開始までの流れ

ボランティアセンターに
問い合わせ
(右記ホームページからも確認できます)

活動の内容確認

ボランティア登録

ボランティア保険加入

活動開始!

ボランティアセンター情報をご覧ください

鹿屋市ボランティアセンターでは、ボランティア登録団体の活動PR等、より身近な情報を提供しております。ボランティア情報の他に講座やイベントの情報も随時更新しておりますので、興味のある方は鹿屋市社会福祉協議会のホームページをご覧ください。また、携帯電話からも下記のQRコードから閲覧できます。

ホームページアドレス
<http://www.kanoyasyakyou.jp>



ボランティア登録者数

個人：175名 団体：40団体

お問い合わせ先

鹿屋市社会福祉協議会ボランティアセンター
鹿屋市大手町1番1号(リナシティかのや2階福祉プラザ内) TEL0994-44-2244

日本国内でのボランティア活動中のケガや賠償責任を補償!!

平成30年度

ボランティア活動保険

全国200万人
加入!!

保険金額

保険金の種類		プラン	Aプラン	Bプラン	
ケガの補償	死亡保険金		1,040万円	1,400万円	
	後遺障害保険金		1,040万円 (限度額)	1,400万円 (限度額)	
	入院保険金日額		6,500円	10,000円	
	手術 保険金	入院中の手術		65,000円	100,000円
		外来の手術		32,500円	50,000円
	通院保険金日額		4,000円	6,000円	
	特定感染症の補償		上記後遺障害、入院、通院の各補償金額(保険金額)に同じ		
賠償責任	葬祭費用保険金 (特定感染症)		300万円(限度額)		
	賠償責任保険金 (対人・対物共通)		5億円(限度額)		

年間保険料(1名あたり)

タイプ		プラン	Aプラン	Bプラン
基本タイプ			350円	510円
	天災タイプ※		500円	710円

※(基本タイプ+地震・噴火・津波)

<http://www.fukushihoken.co.jp>

ふくしの保険 検索

(※)天災タイプでは、天災(地震、噴火または津波)に起因する被保険者自身のケガを補償しますが(天災危険担保特約条項)、賠償責任の補償については、天災に起因する場合は対象になりません。

保険金をお支払いする主な例



ボランティア行事用保険

(傷害保険、国内旅行傷害保険特約付傷害保険、賠償責任保険)

送迎サービス補償

(傷害保険)

福祉サービス総合補償

(傷害保険、賠償責任保険、約定履行費用保険(オプション))

● このご案内は概要を説明したものです。お申込み、詳しい内容のお問い合わせは、あなたの地域の社会福祉協議会へ ●

団体契約者 社会福祉法人 全国社会福祉協議会

〈引受幹事〉 損害保険ジャパン日本興亜株式会社 医療・福祉開発部 第二課
〈保険会社〉
TEL: 03(3349)5137
受付時間: 平日の9:00~17:00(土日・祝日、12/31~1/3を除きます。)

取扱代理店 株式会社 福祉保険サービス

〒100-0013 東京都千代田区霞が関3丁目3番2号 新霞が関ビル17F
TEL: 03(3581)4667 FAX: 03(3581)4763
営業時間: 平日の9:30~17:30(12/29~1/3を除きます。)

この保険は、全国社会福祉協議会が損害保険会社と一括して締結する団体契約です。

(SJK17-16970 2018.1.9作成)

社協活動写真レポート！



地域で支える
成年後見制度

3月1日、リナシティかのや情報研修室において、権利擁護推進セミナーを開催しました。「青い鳥社会福祉士事務所」代表の田中弘子氏をお招きし、「地域で支える成年後見制度」と題してご講演いただきました。講演では市民として後見等の業務を適正に担う市民後見人にふれられ、市民が互いに支え合う仕組みを作ることの重要性について話されました。



市内の134ヶ所
に広がっています

3月8日から11日までの4日間、鹿屋市社会福祉会館において、ふれあい・いきいきサロン展を開催しました。期間中、市内134ヶ所のサロンからパッチワーク等の作品や楽しい活動風景の写真などを展示、新聞紙で作るエコバッグやオリジナル封筒を作る講座も開きました。来場者からは「初めてサロンを体験できた」「サロンで使えるネタが増えた」等の声が聞かれました。



長寿の秘訣は
日頃の食生活から

2月10日、リナシティかのや情報研修室において、福祉講演会を開催しました。当日は、「県消化器がん検診推進機構代表理事」の草野健氏からご講演いただきました。毎日の食事が体の基礎を作り、一汁二菜で充分である。また、昔ながらの郷土料理の素晴らしさを説かれ、特にさつま汁は、栄養満点であると話されました。



輝北のみんなが
笑顔で交流

3月10日、輝北ふれあいセンターにおいて、輝北福祉ふれあいフェスタを開催しました。第1部は、鹿児島鍼灸専門学校付属鍼灸治療院院長の泊平八郎先生による講話、第2部では、地域の皆さまによる和太鼓や舞踊・歌謡などの披露がありました。輝北地域で楽しい時間を過ごすことができ、良い交流が図られました。



介護予防体操に
ついて学びました

3月20日、リナシティかのやギャラリーにおいて、高齢者元気度アップ・ポイント事業の登録者を対象にフォローアップ研修会を開催しました。当日は、市健康増進課の川越氏にご指導いただき「みんなで出来る介護予防体操」について学びました。研修会を通じて、登録者同士交流を深める良いきっかけとなりました。



子どもの成長を
地域で支える

1月24日、子育てサロン「愛らっこ」が開催され、鬼の冠作り等の活動をしました。毎月子どもの成長を確認できる母子相談日に合わせて吾平保健センターで開催しているもので、お母様方の情報交換や息抜きの場にもなっています。他にもリナシティかのやで「かのやっこ」輝北ふれあいセンターで「てるぽっく」が開かれていますので、子育て中の皆様はぜひ気軽に社協までご連絡ください。

サロンの新たな可能性が広がる！ ～「したそつき生き甲斐」の取り組み～

毎月1回、串良町白寒水公民館でサロン活動を行っている「したそつき生き甲斐」(サロン名)は、平成13年の設立で17年目を迎える長寿サロンです。参加者は10名弱で最高齢は92歳の男性です。年を重ねるごとに公民館への行き帰りが大変になってきましたが、この度社会福祉法人以和貴会からサロン送迎のご協力をいただくことになり、平成30年4月7日(土)に出発式を行いました。

また、当日はベトナムから大隅地区養まん漁業協同組合にいられている技能実習生の皆さんをお招きして、ベトナム料理を振る舞っていただくなど交流を深め、楽しい時間を過ごすことができました。地域の多様な人々が参加することで、サロンの新たな可能性を感じる日となりました。



左から社会福祉法人以和貴会
理事長・施設長 西丸 晴彦さん
ドライバー 川原園健一さん
法人事務局長 原之園 誠さん



手作りのテープカットを全員で行いました！



ベトナム語で乾杯「ソーイ！」



ベトナム料理を紹介してくれました。



美味しそうなベトナム料理です！



くしら音頭を踊り交流を深めました！

新規採用 職員の紹介



地域福祉課主事

趣味・特技

えなみ しんのすけ
江並 伸之介

フットサル、カラオケ

ひとこと

4月に入職いたしました、江並です。
精一杯頑張ります。よろしくお願いいたします。

多くの皆様方の善意に 感謝いたします。



鹿屋市社会福祉協議会では、皆様方から寄せられた善意を市民の皆様福祉向上のために大切に使用させていただきます。
なお、本紙への掲載については、ご本人様の承諾をいただいた方のみとしております。

香典返し寄附金受付名簿

平成二十九年十二月一日〜平成三十年三月三十一日 二百四十九件 一、九四九、〇〇〇円（うち匿名希望 三十九件 二七四、〇〇〇円）（上段・寄附者名 下段・故人名 敬称略）

鹿屋地区（十二月〜三月）

江並次子	鹿屋ミ子	三宅定利	上山繁成	上ノ堀正一	穂村光明	帖佐美隆	宮田敏美	眞竹タミ	西村俊治	安藤ハナエ	齊野ハナエ	松崎靖子	末吉シヅ	鳴川チサコ	松下貞子	宮下正範	久保田盛男	柿口慶二	春口親吉	長嶺玲子	坂田ミズエ	光同寺操	松相重昭	出口克彦	廣瀬テル	栗脇貞藏	大田洋昭	西原俊明	福永明	柴立明	道下健一	山之内巽
江並忠典	鹿屋シヅ	三宅謙一	上山泉	上ノ堀雄	穂村典彌	帖佐彌	宮田チヤ	眞竹直	西原ハル子	安藤ハナエ	齊野ハナエ	松崎ハナエ	末吉一郎	鳴川桂市	松下スミエ	宮下正範	久保田盛男	柿口慶二	春口親吉	長嶺親吉	坂田潔	光同寺操	松相重昭	出口克彦	廣瀬テル	栗脇貞藏	大田洋昭	西原俊明	福永明	柴立明	道下健一	山之内巽

野元サト	山下ツト	牧野道	瀬戸サエ	有留三	松元ヨ子	松元ヨ子	和知美津子	伊地知ヨシ子	平嶺ツヤ子	久保信	橋口信	東枝ヨリ	是枝弘	西野志貴子	春成謙次郎	宮原英也	栢木ハツ見	田口ナ子	山本義博	山本義博	弓場スギ子	演重隆	中勝男	中井史	小島こずえ	瀬崎明美	川原ひろ子	大田フミエ	東村富美子	塩村セツ子	西野茂生	中野久雄	假屋治博	新地正巳
野元武夫	山下秀雄	牧野サチ	瀬戸繁夫	有留エ子	松元喜市	松元喜市	和知利男	伊地知豊志	平嶺サツキ	久保ヨシ子	橋口ヨシ子	東枝美夫	是枝美夫	西野ノブ	春成謙次郎	宮原英也	栢木ハツ見	田口ナ子	山本義博	山本義博	弓場スギ子	演重隆	中勝男	中井史	小島こずえ	瀬崎明美	川原ひろ子	大田フミエ	東村富美子	塩村セツ子	西野茂生	中野久雄	假屋治博	新地正巳

前野益美	吉原八郎	森野子	永野正美	松元俊明	山元知理	福元久枝	米川文樹	島中キヨ子	有倉文雅	小倉春代	長崎トシ子	中村秋人	徳元進	山元トミ	蘭牟田マエ	川元美恵子	飯牟禮智恵子	新地幸雄	下宮澄子	福島武子	成松勇藏	小谷六男	田原義則	永谷道徳	的場美代子	川畑裕實	湯谷千代子	中鶴弘子	久留正隆	三浦義次	今井ツヨ子	木佐貫豊
前野ミチ子	吉原ハル子	森野富子	永野ミキエ	松元幸弘	山元ヒロ子	福元東市郎	米川正義	島中正義	有倉基雄	小倉恵美子	長崎政幸	中村イチ子	徳元トミ	山元マエ	蘭牟田マエ	川元美恵子	飯牟禮智恵子	新地幸雄	下宮澄子	福島武子	成松勇藏	小谷六男	田原義則	永谷道徳	的場美代子	川畑裕實	湯谷千代子	中鶴弘子	久留正隆	三浦義次	今井ツヨ子	木佐貫豊

吾平地区（十二月〜三月）

三輪昭磨	鎌田由紀子	假屋ナルミ	渡辺チヨ	新田香	原之園節子	中園直也	萩崎フミノ	牧原隆浩	門川ノ
三輪昭磨	鎌田由紀子	假屋ナルミ	渡辺チヨ	新田香	原之園節子	中園直也	萩崎フミノ	牧原隆浩	門川ノ

山下タツエ	西水流	大谷千枝子	渡辺康幸	池水勇	大迫寛子	出口優子	立和浩文	辻原浩	中島ナツエ	山下秀夫	山下俊明	岩井博行	堀田寅藏	宮田安一郎	橋口花子	桑波田多恵子	堀之内景二	西弘夫	栗原一	篠原敏樹
山下正吉	西水流	大谷千枝子	渡辺康幸	池水勇	大迫寛子	出口優子	立和浩文	辻原浩	中島ナツエ	山下秀夫	山下俊明	岩井博行	堀田寅藏	宮田安一郎	橋口花子	桑波田多恵子	堀之内景二	西弘夫	栗原一	篠原敏樹

串良地区（十二月〜三月）

上野前	平野	下野	迫田	竹之内	妹尾	迫田	新杉	中杉	泊西	渡杉	永杉	脇元	吉留	水間	新杉	藤裕	下新	堂園	中野	今野	高田
上野前	平野	下野	迫田	竹之内	妹尾	迫田	新杉	中杉	泊西	渡杉	永杉	脇元	吉留	水間	新杉	藤裕	下新	堂園	中野	今野	高田

豊重光二	神之園	中窪	高目	下田	門田	原田	新田	大久保	奈津子
豊重忠義	神之園	中窪	高目	下田	門田	原田	新田	大久保	奈津子

馬森稲池藤松園鶴有有柳田竹坂福森盛上山峯池山迫脇園
 場永葉田田元田丸馬馬井之上元留 永京元崎田口田田
 伸徹ノ隆美利涼シ小テル準豊タタミ康実キ兼フフトキ
 一郎郎子二子實子キ合ル一隆ミ子子チ弘治エ浩治クエク学
 馬吉稲池藤松園鶴有有柳田竹坂福森盛上山峯池山迫脇園
 場元葉田田元田丸馬馬井之上元留 永京元崎田口田田
 亜チ敬フ正ノ光成テル正武ミ秀巳サ伊登ひとキ光利ツ
 沙カ三ク春子明信子哉文ネ夫吉忍子津津志みミ二茂夫知
 美カ三ク春子明信子哉文ネ夫吉忍子津津志みミ二茂夫知

輝北地区 (十二月〜三月)

太 大 福 是 前 若 香 山 延 原 土 本 坂 有
 佐 倉 沢 枝 迫 松 妻 下 時 崎 屋 倉 元 島
 昭 幹 正 敏 久 フ ミ エ 小 実 柳 英 厚
 二 正 男 和 朗 優 美 子 夜 子 和 子 里 男
 太 大 福 是 前 若 香 山 延 原 土 本 坂 有
 佐 倉 沢 枝 迫 松 妻 下 時 崎 屋 倉 元 島
 サ フ み エ 聖 真 健 一 タ ス ミ 三 勇 七
 ヤ キ どり ミ 子 勲 一 孝 則 ネ エ 郎 斗 ツ

物品金品等寄贈 (あたたかいご支援に感謝いたします)

平成29年12月26日～平成30年3月31日

- ふたば保育園様
- アルたるみず様
- 寿北小学校様
- ペットボトルプルタブ等
- 住友生命保険相互会社
鹿児島支社鹿屋支部様
- 車椅子寄贈
- 鹿屋商工会議所様
一、二八、〇〇〇円
- 九州北部豪雨義援金
- 鹿屋第一
ライオンズクラブ様
四七、六三七円
- 社会福祉法人
以和貴会様
八七、四二五円
- 歳末たすけあい募金
- 西 菌 タツミ様
一〇〇、〇〇〇円
- 一般寄附金



住友生命保険相互会社鹿児島支社鹿屋支部 様



西 菌 タツミ 様



鹿屋商工会議所 様



寿北小学校 様

住友生命保険相互会社鹿児島支社鹿屋支部様から子ども用の車椅子(1台)を寄贈していただきました。これまで、大人用の車椅子のみを配備しておりましたが、今回の寄贈により子どもにも、ちょうどよいサイズで車イスを使用することができます。無料で貸出しておりますので、どうぞご利用ください。

5月は赤十字運動月間です

～あなたのやさしさを赤十字へ～



【口永良部島新岳噴火災害時の救護活動】



【救急法講習会】

5月は、赤十字の人道的な活動に賛同し、活動資金を拠出していただく会員の増加を図り、活動基盤の強化を推進する期間です。運動月間中に赤十字のボランティア・町内会の方々が活動資金の募集や会員加入の依頼のため、皆さまにご協力をお願いすることがありますので、その際にご協力くださいますようお願い申し上げます。



日本赤十字社は、創立140年を迎えています！

日本赤十字社の誕生を紐解くと、明治維新後の最大・最後の土族反乱「西南戦争」（明治10年）にまでさかのぼります。熊本城での攻防や田原坂の戦いなど、激しい戦闘で死傷者が続出し、これらの負傷者救護を敵味方なく行うため、元老院議員の佐野常民らを中心に設立されたのが、日本赤十字社の前身「博愛社」です。現在、赤十字のネットワークは世界191カ国に広がり、紛争や災害、感染症の拡大などの人道危機に対して、さまざまな支援を実施しています。

権利擁護推進センター 事務所移転のご案内



鹿屋市社会福祉協議会権利擁護推進センターは、更なる業務の拡大等に対応するため4月9日に鹿屋市社会福祉協議会本所（リナシティかのや福祉プラザ2階）から本所分室（鹿屋市社会福祉会館内）へ事務所を移転いたしました。これまでと変わらぬご支援ご協力をよろしくお願い申し上げます。



お問い合わせ先 ☎ 0994-44-1968

社協事務所連絡先一覧

- 【本所】 〒893-0009 鹿屋市大手町1番1号
(リナシティかのや2F福祉プラザ内)
☎0994-44-2951 FAX 0994-44-7757
- 【本所分室】 〒893-0006 鹿屋市向江町29番2号
(鹿屋市社会福祉会館内)
☎0994-42-7188 FAX 0994-42-7355
- 【吾平支所】 〒893-1103 鹿屋市吾平町麓2955番地1
(湯遊ランドあいら敷地内)
☎0994-58-8860 FAX 0994-58-8870
- 【輝北支所】 〒893-0201 鹿屋市輝北町上百引2100番地1
(輝北ふれあいセンター内)
☎099-486-0777 FAX 099-486-1333
- 【串良支所】 〒893-1602 鹿屋市串良町有里507番地1
(串良ふれあいセンター内)
☎0994-31-4400 FAX 0994-31-4401

今回の社協だよりは平成30年7月の発行を予定しています。

編集後記

社協だより第四十号をお届けします。寒かった冬も終わり暖かな春となりましたね。新年度が始まり、心機一転新たなスタートを切りたいものです。

春は出会いの季節と言います。転勤等で新しく鹿屋にいられた方もおられるのではないのでしょうか？ 今回の社協だよりでは、平成三十年度に社協で実施する講座のご案内や子育てに関する事業を載せております。ご興味があるものがございましたら是非ご利用いただければと思います。

今年度もみなさまに分かりやすい情報をお届けできるよう努めてまいりますのでよろしくお願い申し上げます。

(地域福祉課 山本)